



# CENTRE DE LA CULTURE ET DE LA CONNAISSANCE COLLEGE ALLAMONT MONTMEDY

DATE  
SEPT 2020  
INDICE A

PHASE  
**APD**

ATELIER PRESLE ARCHITECTES  
CABINET ARCHITECTE CONSEIL  
BET FISCHER / BET BARBOUSSAT / BECG

<b>Contexte de l'opération .....</b>	<b>2</b>
La ville de Montmédy	2
Le collège Jean d'Allamont	2
Le Centre de la Culture et de la Connaissance	3
<b>Solution retenue en Esquisse.....</b>	<b>3</b>
<b>Solution développée en APS .....</b>	<b>4</b>
Rappel des observations de la maîtrise d'ouvrage suite au rendu APS	4
<b>Description des travaux.....</b>	<b>5</b>
LOT 01 DEMOLITION - VRD - GROS ŒUVRE	5
Travaux de démolition	5
Travaux de VRD	5
Travaux de gros œuvre	5
LOT 02 CHARPENTE COUVERTURE ETANCHEITE	6
Travaux de CHARPENTE	6
Travaux de COUVERTURE et ETANCHEITE	6
LOT 03 MENUISERIES EXTERIEURES	6
LOT 04 MENUISERIE BOIS	6
LOT 05 SERRURERIE	6
LOT 06 PLÂTRERIE - FAUX PLAFONDS	7
LOT 07 PEINTURE - PROJECTION	7
LOT 08 FINITIONS DE SOL - FAIENCE	7
LOT 09 COURANTS FORTS ET FAIBLES	7
LOT 10 CHAUFFAGE VENTILATION	7
LOT 11 EQUIPEMENTS SANITAIRES	7
<b>TABLEAU DES SURFACES .....</b>	<b>8</b>
<b>ESTIMATION DES TRAVAUX .....</b>	<b>9</b>
<b>Annexes.....</b>	<b>10</b>

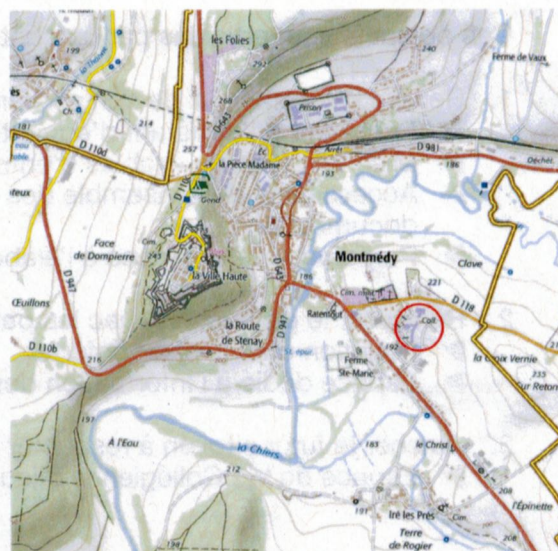
---

## Contexte de l'opération

### La ville de Montmédy

La ville de Montmédy se situe dans le nord du département de la Meuse, à proximité de la frontière Belge et non loin du Luxembourg. Les localités importantes de la région sont Verdun, 40km plus au sud, Sedan et Charleville-Mézières, 50km à l'ouest et Luxembourg, une cinquantaine de kilomètres en direction de l'est.

Elle fait partie de la région culturelle de Lorraine Gaumaise, territoire transfrontalier qui regroupe également des communes belges. Cette appartenance place Montmédy dans un circuit patrimonial et touristique important pour ce secteur du Grand Est.



Montmédy est connue pour sa citadelle, qui fait partie d'un ensemble défensif bâti par Vauban aux limites du Royaume de France. Elle est établie en surplomb de la ville et culmine à 291m. Si elle abrite une ville haute, c'est la ville basse entre la colline et la rivière Chiers qui rassemble la plupart des habitations et des commerces.

### Le collège Jean d'Allamont

Le Le collège Jean d'Allamont est situé sur le territoire communal de Montmédy, au dessus du lieu-dit de la Ferme Sainte-Marie. Il est donc de l'autre côté de la Chiers par rapport à la ville. Cette situation permet d'avoir des vues depuis le collège en direction de la citadelle, vers l'ouest.

Le bâtiment a été mis en service en 1999. Il fait partie de l'académie de Nancy-Metz, son directeur actuel est François Roth. Le foncier appartient au département de la Meuse. L'établissement accueille 219 élèves. La grande majorité (environ les 3/4) des élèves sont demi-pensionnaire, ils passent donc beaucoup de temps dans l'établissement.

Le collège a été présenté à la maîtrise d'ouvrage par les utilisateurs comme un lieu où le partenariat entre les enseignants et les collégiens est fort, où il fait bon vivre. Cet état de fait est à mettre en perspective avec l'opération de réalisation du 3C : L'environnement du collège doit motiver les élèves, les enseignants et les encadrants.

## Le Centre de la Culture et de la Connaissance

Depuis plusieurs années, le CDI a adopté un fonctionnement en « 3C ». Il s'agit d'un changement de philosophie dans l'approche du collège quant à sa mission d'éducation citoyenne des collégiens.

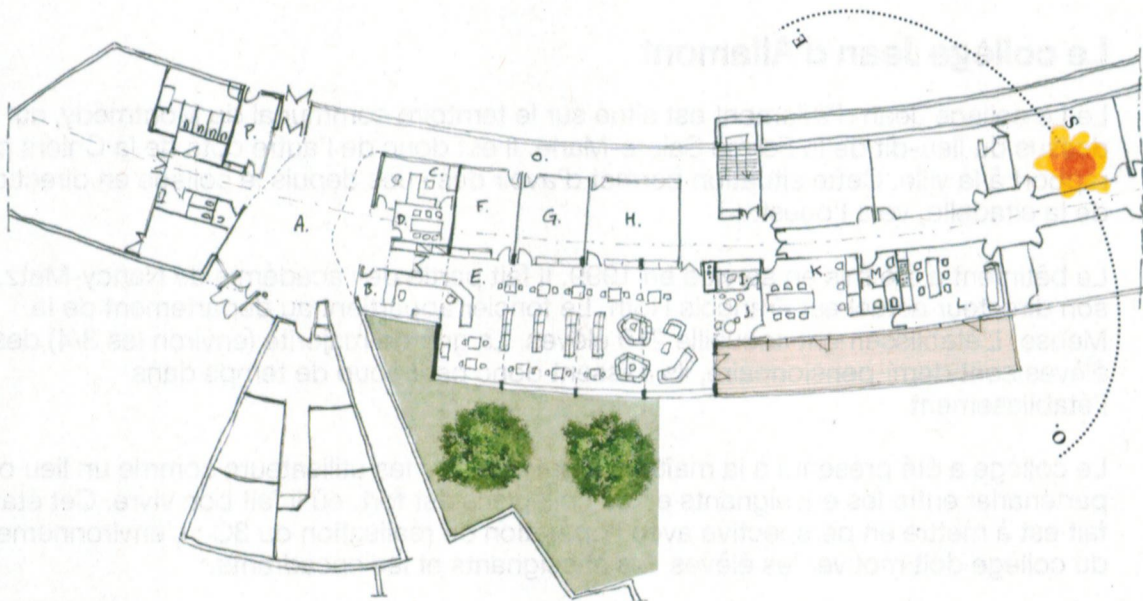
Le 3C a pour vocation d'être un espace intégré, centré sur la ressource documentaire et l'accessibilité de celle-ci. Les grands objectifs sont :

- de donner aux élèves de l'indépendance et la possibilité de travailler à plusieurs
- De rapprocher les lieux réservés aux enseignants de ceux réservés aux élèves
- D'améliorer l'accessibilité des ressources
- D'inclure les parents dans l'espace du 3C

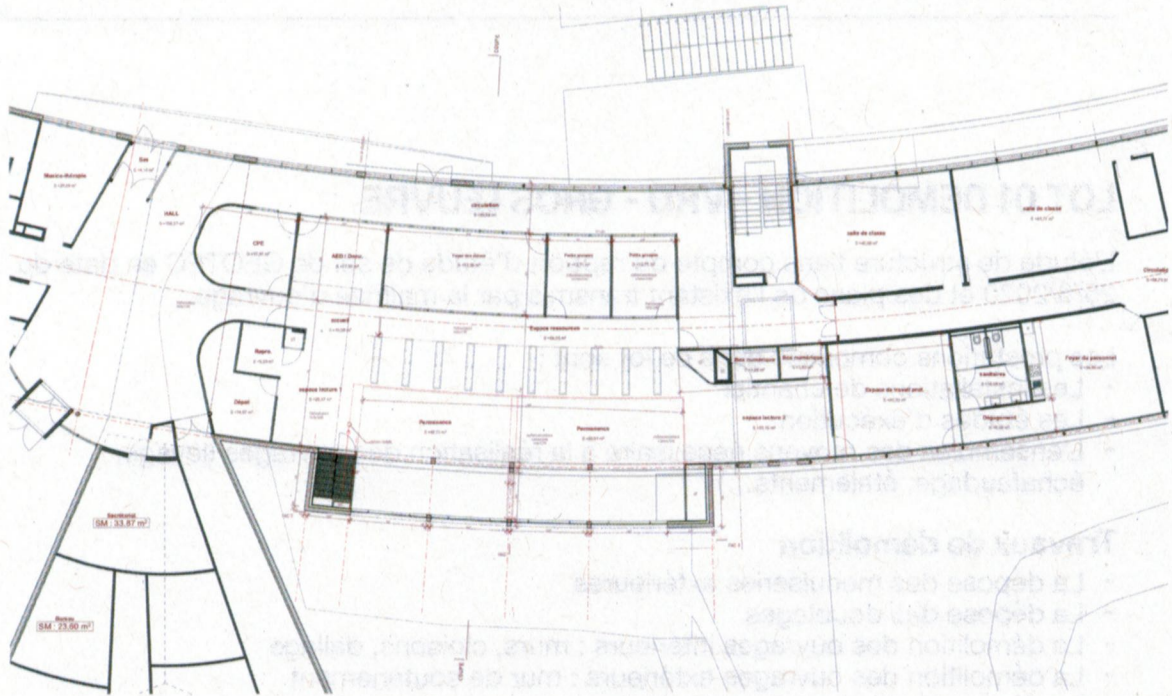
Ces objectifs sont articulés par un contrat qui se base sur trois points :

1. Rendre l'élève acteur de son apprentissage
  - ▶ Permettre à l'assistant d'éducation de n'être pas qu'un simple « surveillant »
  - ▶ Mise en place de « tables d'entraide »
  - ▶ Accessibilité de l'ensemble des ressources documentaires et disponibilité du documentaliste
  - ▶ Participation des élèves à l'élaboration du fonds documentaire
2. Renforcer le partenariat avec les parents
  - ▶ Fonction d'accueil à conforter
  - ▶ Espace dédié à l'information des parents
3. Amener le futur citoyen à respecter les valeurs de la vie en collectivité
  - ▶ Espace de Vie Collégienne : lieu de débats ouverts

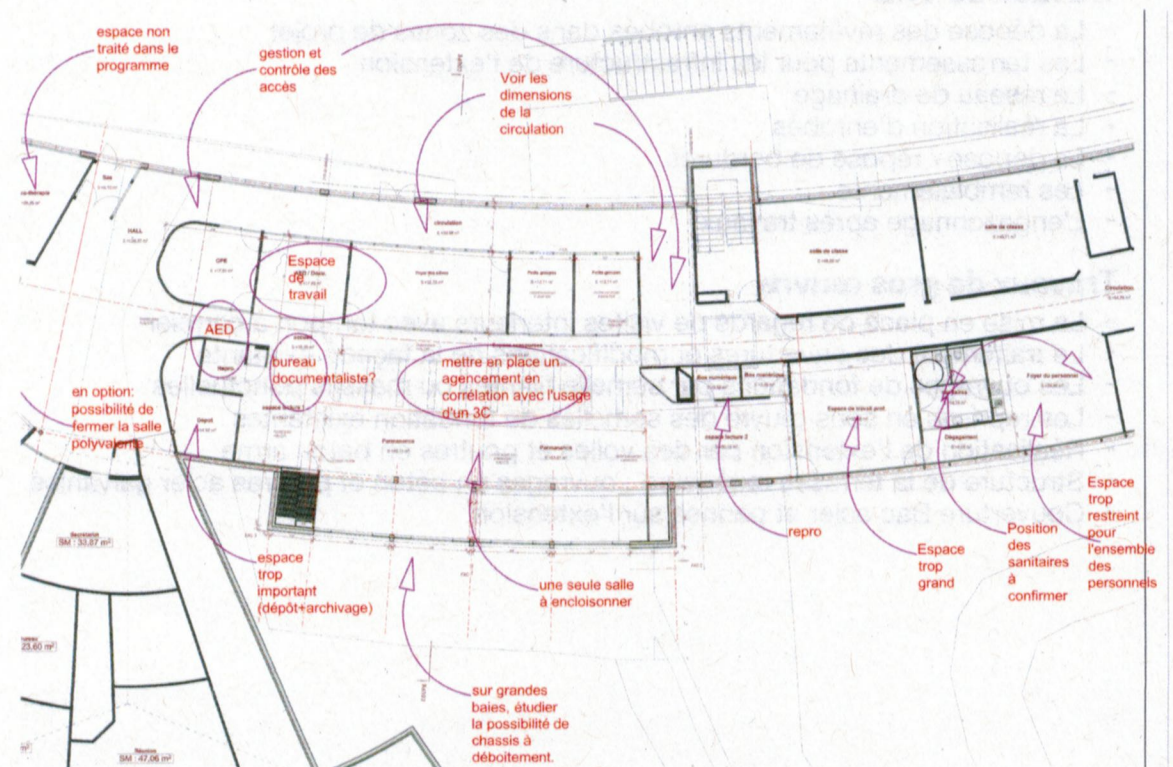
## Solution retenue en Esquisse



# Solution développée en APS



## Rappel des observations de la maîtrise d'ouvrage suite au rendu APS



## Description des travaux

---

### LOT 01 DEMOLITION - VRD - GROS ŒUVRE

L'étude de structure tiens compte du rapport d'étude de sol de GEOTEC en date du 25/6/2020 et des plans de l'existant transmis par la maîtrise d'ouvrage.

Les prestations comprises dans ce lot sont :

- Les installations de chantier
- Les études d'exécution
- L'ensembles des moyens nécessaire à la réalisation des ouvrages (levage, échafaudage, étaievements...)

#### Travaux de démolition

- La dépose des menuiseries extérieures
- La dépose des doublages
- La démolition des ouvrages intérieurs : murs, cloisons, dallage
- La démolition des ouvrages extérieurs : mur de soutènement
- La dépose des faux plafonds
- La dépose du plafond plâtre sous fermettes dans les zones nécessaire au projet
- La dépose du revêtement carrelage
- Les sciages et carottages de dallages pour les travaux de réseaux

#### Travaux de VRD

- La dépose des revêtements enrobés dans des zones de projet
- Les terrassements pour les infrastructure de l'extension
- Le réseau de drainage
- La réalisation d'enrobés
- La dépose / repose de bordures
- Les remblaiements
- L'engazonnage après travaux

#### Travaux de gros œuvre

- La mise en place de regards de visites intérieurs avec tampon à carreler
- Le traitement des ouvertures et modifications de la façade existante
- Les ouvrages de fondations par semelle filantes ou massifs ponctuelles
- Les reprises en sous œuvre des semelles de fondation existantes
- Réalisation de l'extension par des voiles et poutres en béton armé
- Structure de la terrasse extérieure : ouvrages en béton et poutres acier galvanisé
- Couverture Bac acier et pannes sur l'extension

## **LOT 02 CHARPENTE COUVERTURE ETANCHEITE**

Les prestations comprises dans ce lot sont :

- Les études d'exécution
- L'ensembles des moyens nécessaire à la réalisation des ouvrages (levage, échafaudage, étaielements...)

### **Travaux de CHARPENTE**

- Étaielement de la charpente
- Renfort de charpente pour reprise de charge des cloisons mobiles (option)

### **Travaux de COUVERTURE et ETANCHEITE**

- Dépose de la couverture pour la réalisation de l'extension
- dépose de la verrière du hall
- Réalisation des reprises de couverture sur l'existant
- Couverture de l'extension
- Travaux de zinguerie
- Points d'ancrages pour visite de la couverture

## **LOT 03 MENUISERIES EXTERIEURES**

Les menuiseries seront en aluminium thermolaqué à rupture de pont thermique dans la continuité des façades existantes. Les menuiseries de l'extension seront à profilé mixte bois/aluminium levant-coulissant .

Les prestations comprises dans ce lot sont :

- Pose des portes extérieures.
- Pose de châssis fixes.

## **LOT 04 MENUISERIE BOIS**

Les prestations comprises dans ce lot sont :

- Pose des portes intérieures
- Pose de châssis vitrés intérieurs
- Trapes d'accès au vide sanitaire
- Trappe d'accès en charpente
- Portes de placard de gaines techniques
- Habillages bois
- Mobilier accueil 3C
- Cloison mobile (espaces permanences) - (option)
- Pose des plinthes
- Pose de baffles acoustiques

## **LOT 05 SERRURERIE**

Les prestations comprises dans ce lot sont :

- Grille de ventilation
- Point d'accès en couverture avec échelle

## **LOT 06 PLÂTRERIE - FAUX PLAFONDS**

Les prestations comprises dans ce lot sont :

- Faux plafond pf1/2H en sous-face de la charpente
- Cloisons 98/48
- Cloisons 140/90
- Cloisons 72/48
- Doublages simples et isolés
- Faux plafond placo, compris retombées de plafond
- Faux plafond démontable 60x60 acoustique
- Faux plafond mono-acoustique de chez ROCKFON

## **LOT 07 PEINTURE - PROJECTION**

Les prestations comprises dans ce lot sont :

- Peintures acryliques mat en faux plafond et retombées de plafond
- Peintures acryliques satinée en parois
- Projection sédiphone pour correction acoustique dans le HALL

## **LOT 08 FINITIONS DE SOL - FAIENCE**

Les prestations comprises dans ce lot sont :

- La préparation des supports
- Pose d'un sol souple
- Tapis de propreté dans le sas
- Grès cérame dans les sanitaires
- Faïence dans les sanitaires

## **LOT 09 COURANTS FORTS ET FAIBLES**

Voir notice jointe

## **LOT 10 CHAUFFAGE VENTILATION**

Voir notice jointe

## **LOT 11 EQUIPEMENTS SANITAIRES**

Voir notice jointe



## TABLEAU DES SURFACES

Les surfaces utiles concernent la zone de projet

N°	Espaces	APS	APD
01	Espaces de circulation	191,45	185,36
01.1	Hall	106,37	105,35
01.2	Circulation (zone projet)	80,98	75,91
01.3	Sas	4,1	4,1
02	Vie Scolaire	35,8	42,5
02.1	Bureau AED / Documentaliste	17,89	24,36
02.2	Bureau CPE	17,91	18,14
03	3C	313,31	328,28
03.1	accueil	10,9	10,05
03.2	Box documentaliste	0	4,78
03.3	espace repro	5,23	5,4
03.4	Rangement	14,67	8,55
03.5	Espace ressource	64,65	73,06
03.6	Espace lecture	50,65	80,48
03.7	Permanence	101,72	55,01
03.8	Salles de travaux petits groupes	25,42	14,22
03.9	Espace de travail 3C	0	28,44
03.10	Box numériques	7,71	5,41
03.11	Foyer des élèves	32,36	42,88
04	ESPACE PROFESSEURS	90,42	90,41
04.1	Salle de travail professeurs	35,30	28,17
04.2	Foyer du personnel	34,96	41,12
04.3	Sanitaires	14,08	14,08
04.4	Dégagement	6,08	7,04
05	Salle Musico-thérapie	20,26	20,26
07	Local technique	15	0
	<b>TOTAL</b>	<b>651,24</b>	<b>666,31</b>